



一、毕业生规模

南京审计大学2017届本科毕业生数为3928人。从性别结构上看，男生1171人，占29.81%，女生2757人，占70.19%。

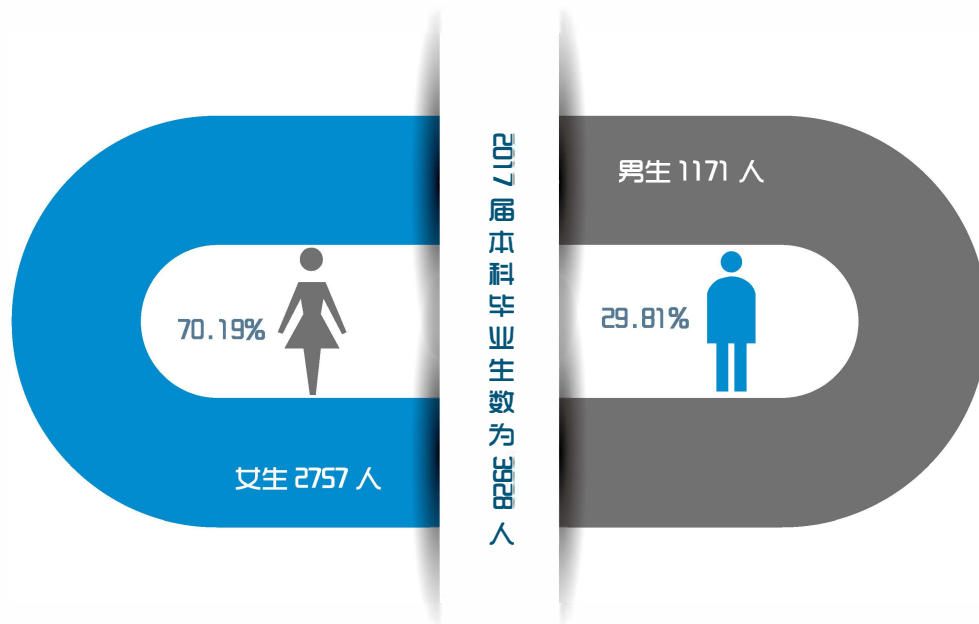


图 2-1 2017 届毕业生的性别分布
数据来源: 江苏省高校毕业生就业管理信息系统。

二、毕业生结构

南京审计大学2017届总毕业生人数3928人，包括12个院系、40个专业方向。

2017届毕业生生源以江苏省为主，覆盖全国31个省(自治区、直辖市)，其中，江苏省省内生源为2815人，体现了学校服务地方的办学特色。

2017届毕业生生源以汉族学生为主，此外，有少数民族学生160人。

2017届毕业生经济困难生比例为14.43%。





(一) 毕业生院系及专业分布

院系名称	院系总人数	专业方向	人数	院系名称	院系总人数	专业方向	人数
国际审计学院	487	审计学	245	公共经济学院	362	财政学	97
		审计学 (ACCA 方向)	205			劳动与社会保障	64
		审计学 (IAEP 方向)	37			税收学	123
会计学院	662	财务管理	94	管理科学与工程学院	225	行政管理	78
		会计学	146			物流管理	80
		会计学 (AICPA 方向)	155			信息管理与信息系统 (信息系统审计)	145
		会计学 (CGA 方向)	57	文学院	218	汉语国际教育	43
		会计学 (CPA 方向)	102			汉语言文学	52
		会计学 (中外合作办学)	108			英语 (经贸英语)	78
金融学院	604	保险学	40	理学院	120	英语 (英语语言文学)	45
		金融工程	89			经济统计学	74
		金融学	250			数学与应用数学 (数理金融)	46
		金融学 (CFA 方向)	80	工学院	142	计算机科学与技术 (计算机审计)	142
		投资学	70				
		信用管理	75				
法学院	296	法学	84	经济学院	306	电子商务	110
		法学 (法务会计)	127			国际经济与贸易	114
		法学 (法务金融)	85			经济学	82
工商管理学院	394	工商管理	70	工程管理学院	112	工程管理 (工程审计)	112
		工商管理 (管理审计 CIA)	35				
		工商管理 (金融企业管理)	81				
		人力资源管理	105				
		市场营销	103				
		合计					

表 2-1 分院系 (专业) 2017 届毕业生人数分布
数据来源: 江苏省高校毕业生就业管理信息系统





(二) 毕业生生源地分布

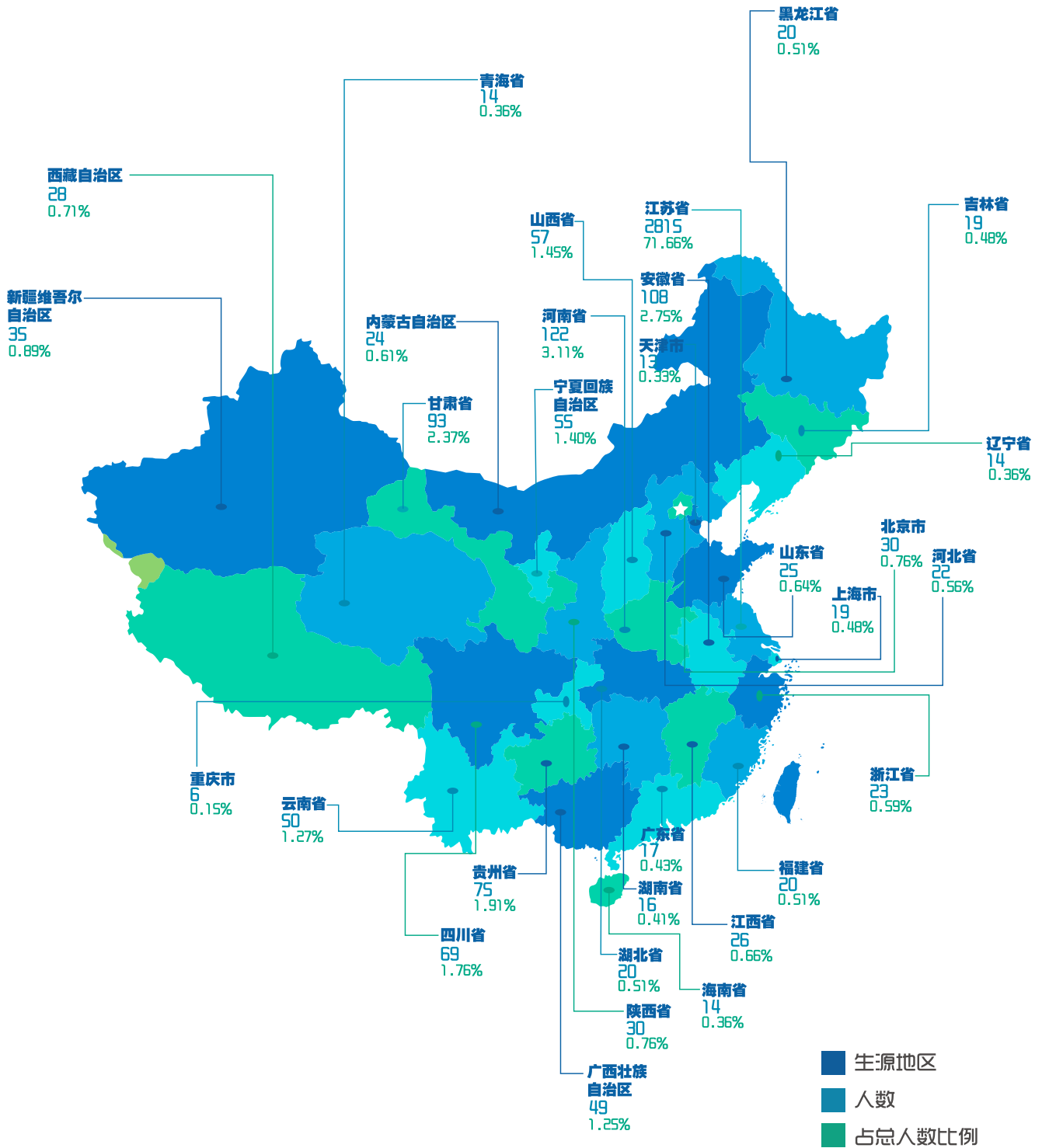


图 2-2 2017 届毕业生的生源地分布
数据来源：江苏省高校毕业生就业管理信息系统。





三、毕业去向分布

本校 2017 届毕业生有 77.32% 的人去向为“就业”，18.71% 的人升学或出国。

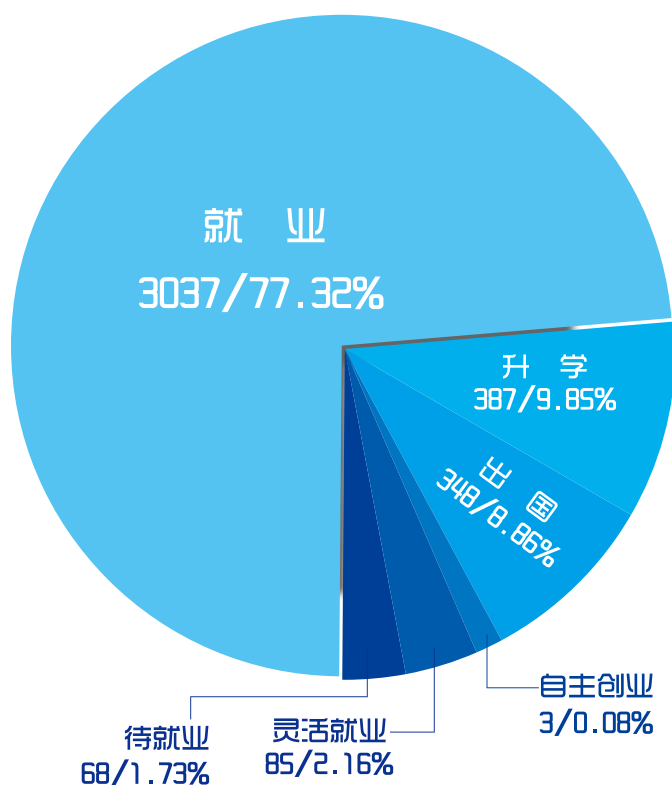


图 2-3 2017 届毕业生去向分布

数据来源: 江苏省高校毕业生就业管理信息系统。





总就业情况		2016 届	2016 届 (毕业生 数 3476)	2017 届	2017 届 (毕业生 数 3928)
		3415	98.25	3860	98.27
机 关	机关总计	169	4.86	155	3.95
事 业 单 位	事业单位总计	90	2.59	77	1.96
	普 教	11	0.32	14	0.36
	科 研	11	0.32	4	0.10
	医 疗	11	0.32	9	0.23
	其他事业单位	57	1.64	50	1.27
各 类 企 业	企业单位总计	2590	74.51	2872	73.12
	国 有	805	23.16	736	18.74
	三 资	169	4.86	176	4.48
	其它企业	1616	46.49	1960	49.90
其 它 就 业 情 况	部队国防	3	0.09	2	0.05
	国家项目	--	--	6	0.15
	地方项目	12	0.35	8	0.20
	城镇社区、村	1	0.03	2	0.05
	自主创业、自由职业	1	0.03	3	0.08
	升 学	290	8.34	387	9.85
	出 国	258	7.42	348	8.86
	其他就业	1	0.03	--	--
	待就业	61	1.75	68	1.73

表 2-2 2016-2017 届毕业生年终就业单位情况统计表

数据来源：江苏省高校毕业生就业管理信息系统。





毕业生数 3928

2017 届毕业生金融机构录用情况统计



金融机构录用人数

录用人数	668
录用比率 (%)	17.01



银行

录用人数	581
录用比率 (%)	86.98



证券

录用人数	35
录用比率 (%)	5.25



保险

录用人数	52
录用比率 (%)	7.78

数据来源：江苏省高校毕业生就业管理信息系统。

2017 届毕业生公务员录用主要单位流向统计



公务员录用人数

录用人数	155
录用比率 (%)	3.95



税务部门

录用人数	88
录用比率 (%)	56.77



公检法

录用人数	18
录用比率 (%)	11.61



审计机关

录用人数	9
录用比率 (%)	5.81



省委选调生

录用人数	4
录用比率 (%)	2.58



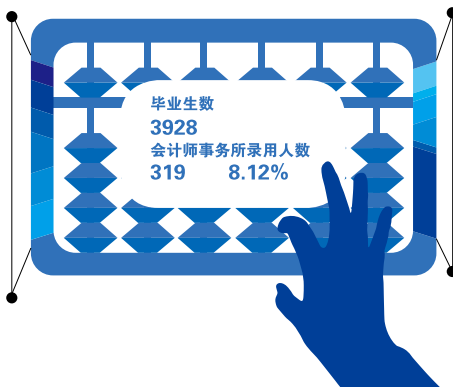
其他

录用人数	36
录用比率 (%)	23.22

数据来源：江苏省高校毕业生就业管理信息系统。

2017 届毕业生会计师事务所录用情况统计

普华永道中天会计师事务所	19	5.96%
瑞华会计师事务所	13	4.08%
德勤华永会计师事务所	20	6.27%
立信会计师事务所	42	13.17%
安永华明会计师事务所	43	13.48%



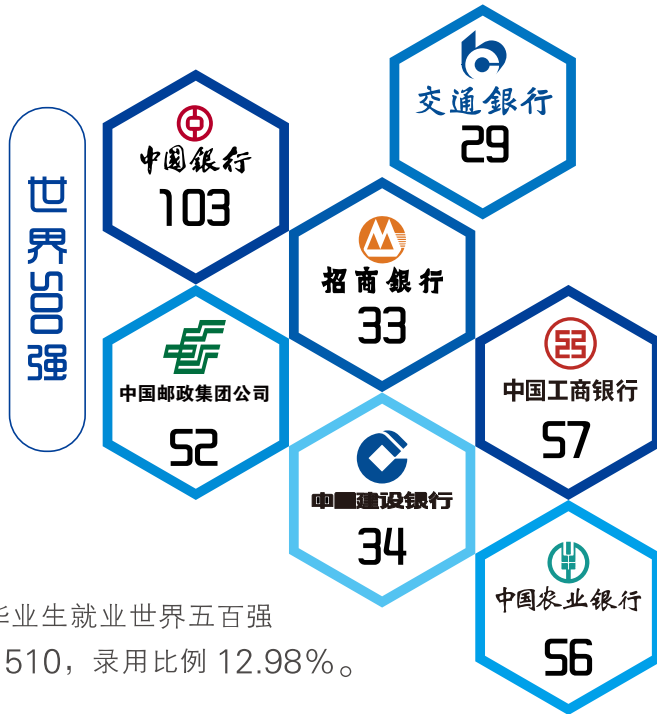
毕马威华振会计师事务所	13	4.08%
天健会计师事务所	24	7.52%
信永中和会计师事务所	13	4.08%
天职国际会计师事务所	8	2.51%
大华会计师事务所	2	0.63%
其他会计师事务所	115	36.05%

数据来源：江苏省高校毕业生就业管理信息系统。



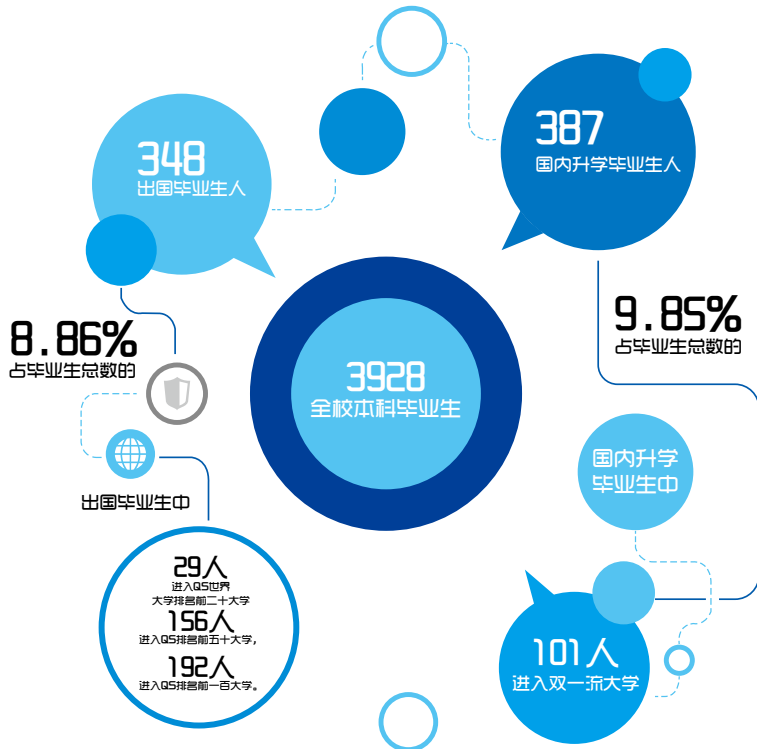


2017 届毕业生就业世界五百强企业人数统计



2017 届毕业生就业世界五百强
录用人数 510，录用比例 12.98%。

升学出国板块



中国中信集团有限公司	24
苏宁云商集团	12
中国人寿保险(集团)公司	12
上海浦东发展银行	9
中国光大集团	7
中国铁路工程总公司	7
中国移动通信集团公司	7
兴业银行	6
大连万达集团	5
华为投资控股有限公司	5
中国华润总公司	5
中国民生银行	5
太平洋建设集团	4
中国电信集团公司	4
国家电网公司	4
碧桂园控股有限公司	3
海航集团	3
京东集团	3
万科企业股份有限公司	3
中国航空工业集团公司	3
中国中车股份有限公司	3
上海汽车集团股份有限公司	2
新华人寿保险股份有限公司	2
美的集团股份有限公司	1
神华集团	1
中国国电集团公司	1
中国建筑工程总公司	1
中国联合网络通信股份有限公司	1
中国能源建设集团有限公司	1
中国石油化工集团公司	1
中国太平洋保险(集团)有限公司	1

注：QS 世界大学排名（英文：QS World University Rankings），是由教育组织 Quacquarelli Symonds (QS) 所发表的年度世界大学排名。

数据来源：江苏省高校毕业生就业管理信息系统。

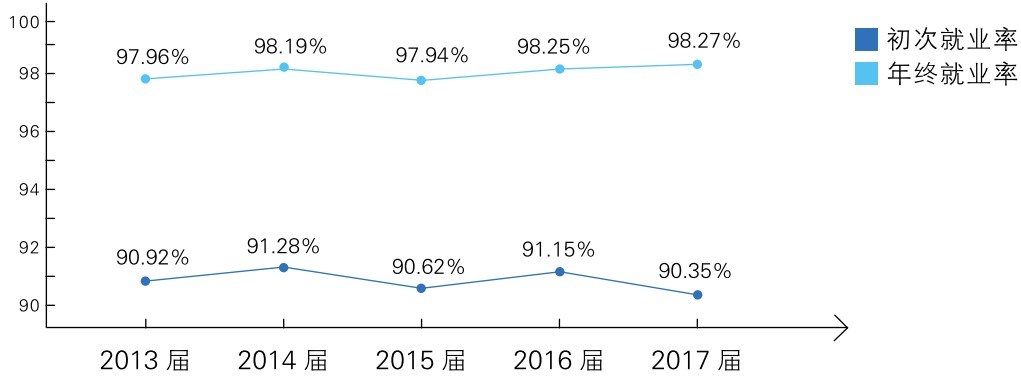




四、毕业生就业率

本校 2013 届 ~2017 届毕业生的初次就业率和年终就业率变化趋势如下图。

单位：%



公共经济学院
初次 97.24%
年终 99.72%

专业方向	初次就业率 %	年终就业率 %
财政学	97.94	100.00
劳动与社会保障	93.75	98.44
税收学	97.56	100.00
行政管理	98.72	100.00

管理科学与工程学院
初次 93.78%
年终 99.56%

专业方向	初次就业率 %	年终就业率 %
物流管理	92.5	100.00
信息管理与信息系统 (信息系统审计)	94.48	99.31

文学院
初次 92.20%
年终 99.08%

专业方向	初次就业率 %	年终就业率 %
汉语国际教育	86.05	97.67
汉语言文学	92.31	100.00
英语 (经贸英语)	96.15	100.00
英语 (英语语言文学)	91.11	97.78

国际审计学院
初次 88.09%
年终 96.71%

专业方向	初次就业率 %	年终就业率 %
审计学	86.12	97.55
审计学 (ACCA 方向)	91.22	96.59
审计学 (IAEP 方向)	83.78	91.89

工学院
初次 85.21%
年终 99.30%

专业方向	初次就业率 %	年终就业率 %
计算机科学与技术 (计算机审计)	85.21	99.30

工商管理学院
初次 83.50%
年终 97.46%

专业方向	初次就业率 %	年终就业率 %
工商管理	84.29	95.71
工商管理 (管理审计 CIA)	80	97.14
工商管理 (金融企业管理)	88.89	98.77
人力资源管理	79.05	97.14
市场营销	84.47	98.06

法学院
初次 96.28%
年终 98.31%

专业方向	初次就业率 %	年终就业率 %
法学	96.43	98.81
法学 (法务会计)	96.06	98.43
法学 (法务金融)	96.47	97.65

会计学院
初次 92.60%
年终 98.79%

专业方向	初次就业率 %	年终就业率 %
财务管理	96.81	98.94
会计学	91.78	97.95
会计学 (AICPA 方向)	86.45	98.71
会计学 (CGA 方向)	89.47	98.25
会计学 (CPA 方向)	97.06	100.00
会计学 (中外合作办学)	96.3	99.07

金融学院
初次 91.56%
年终 98.68%

专业方向	初次就业率 %	年终就业率 %
保险学	82.5	97.50
金融工程	89.89	98.88
金融学	90.8	98.00
金融学 (CFA 方向)	96.25	100.00
投资学	92.86	100.00
信用管理	94.67	98.67

经济与贸易学院
初次 85.62%
年终 97.06%

专业方向	初次就业率 %	年终就业率 %
电子商务	88.18	97.27
国际经济与贸易	84.21	95.61
经济学	84.15	98.78

工程管理学院
初次 85.62%
年终 96.43%

专业方向	初次就业率 %	年终就业率 %
工程管理 (工程审计)	83.93	96.43

理学院
初次 82.50%
年终 97.50%

专业方向	初次就业率 %	年终就业率 %
经济统计学	78.38	97.30
数学与应用数学 (数理金融)	89.13	97.83

图 2-4 分院系 (专业) 2017 届毕业生初次, 年终就业率
数据来源: 江苏省高校毕业生就业管理信息系统。